

STRONA TYTUŁOWA

Inwestor:

**Szkoła Podstawowa Nr 2 im. Marii Konopnickiej
w Zespole Szkół Specjalnych w Warcie
przy ul. 3-go Maja 29, 98-290 Warta**

Inwestycja:

**Remont pomieszczeń oraz przebudowa węzłów sanitarnych
w budynku Zespołu Szkół Specjalnych w Warcie
przy ul. 3-go Maja 29, 98-290 Warta na potrzeby dostosowania
obszarów architektonicznych dla potrzeb osób
z niepełnosprawnościami w ramach projektu pn. "Placówka
dostępna dla uczniów z niepełnosprawnościami - Szkoła dla
Wszystkich"**

Opracował:

Elementy opracowania:

1. Opis przedmiotu zamówienia,
2. Część graficzna,
3. Specyfikacja techniczna wykonania i odbioru robót
4. Przedmiar robót
5. Kosztorys inwestorski

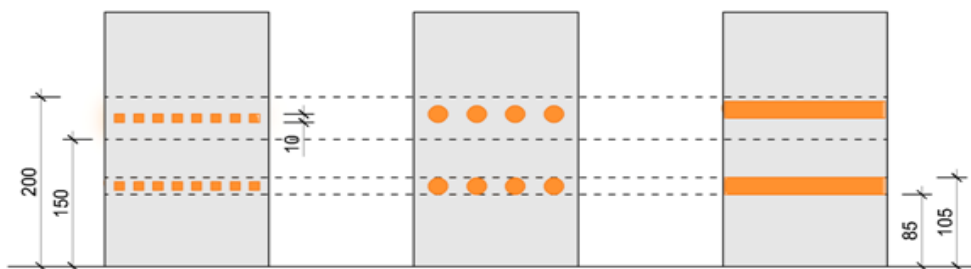
Opis przedmiotu zamówienia

1. Dojście do obiektu:

- 1.1. Poszerzenie istniejącego dojścia do wejścia głównego z kostki betonowej szarej o gr. 6 cm na podsypce cementowo-piaskowej do szerokości min 1,80 m, łącznie ok. 25 m²,
- 1.2. Przełożenie istniejącej kostki betonowej celem wyrównania,
- 1.3. Wymalowanie miejsca postojowego dla osób niepełnosprawnych o wym. 3,6x6,0 m w kolorze niebieskim i oznaczonym symbolem osoby na wózku,
- 1.4. Montaż trzech opraw celem zapewnienia oświetlenia dojścia pieszych.

2. Wejście do budynku:

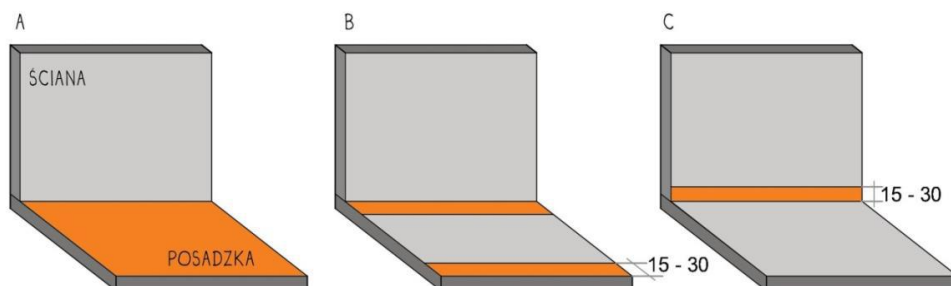
- 2.1. Oznaczenie szklanych drzwi wejściowych pasami kontrastującymi, które mogą mieć różną formę, zgodnie z rys. nr 1.



Rys. nr 1. Sposoby oznaczenia elementów transparentnych takich jak ściany i drzwi szklane

3. Gabinet logopedy, Gabinet pedagoga i Biblioteka

3.1. Zapewnienie odpowiedniego kontrastu kolorystycznego (min. 50 LRV) pomiędzy płaszczyzną pionową a poziomą zgodnie z rys. nr 2 c.



Rys. nr 2. Sposób kontrastowania kolorystycznego ściany i posadzki: A - zróżnicowanie barwne obu płaszczyzn, B - wprowadzenie w kontrastowym kolorze pasa na posadzce, C – wprowadzenie w kontrastowym kolorze cokołu na ścianie

4. Sala lekcyjna polonistyczna:

- 4.1. Przesunięcie ściany grodziowej w kierunku liceum celem wykonania dostępu do sali polonistycznej z komunikacji ogólnej,
- 4.2. Wykucie otworu drzwiowego wraz z osadzeniem drzwi o wymiarach w świetle 90/200 cm do gabinetu logopedycznego celem utworzenia bezpośredniego dostępu z komunikacji ogólnej,
- 4.3. Wymiana drzwi wraz z ościeżnicą do sali polonistycznej o wym. w świetle 90/200 cm,
- 4.4. Zamurowanie drzwi wraz z obróbką z obecnego gabinetu logopedycznego do sali EKO oraz polonistycznej,
- 4.5. Likwidacja podestu drewnianego,
- 4.6. Odnowienie parkietu,
- 4.7. Malowanie ścian i sufitu wraz ze szpachlowaniem i gruntowaniem,
- 4.8. Wykonanie podłogi z gresu (płytki R9), w części komunikacji ogólnej po przesunięciu ściany grodziowej,
- 4.9. Wykonanie nowej instalacji oświetleniowej w sali polonistycznej i dołożenie lamp oświetleniowych na korytarzu w części powiększonej (włączniki na wysokości 110 cm).

5. Dostosowanie pomieszczenia sanitarnego dla OzN zgodnie z MDS:

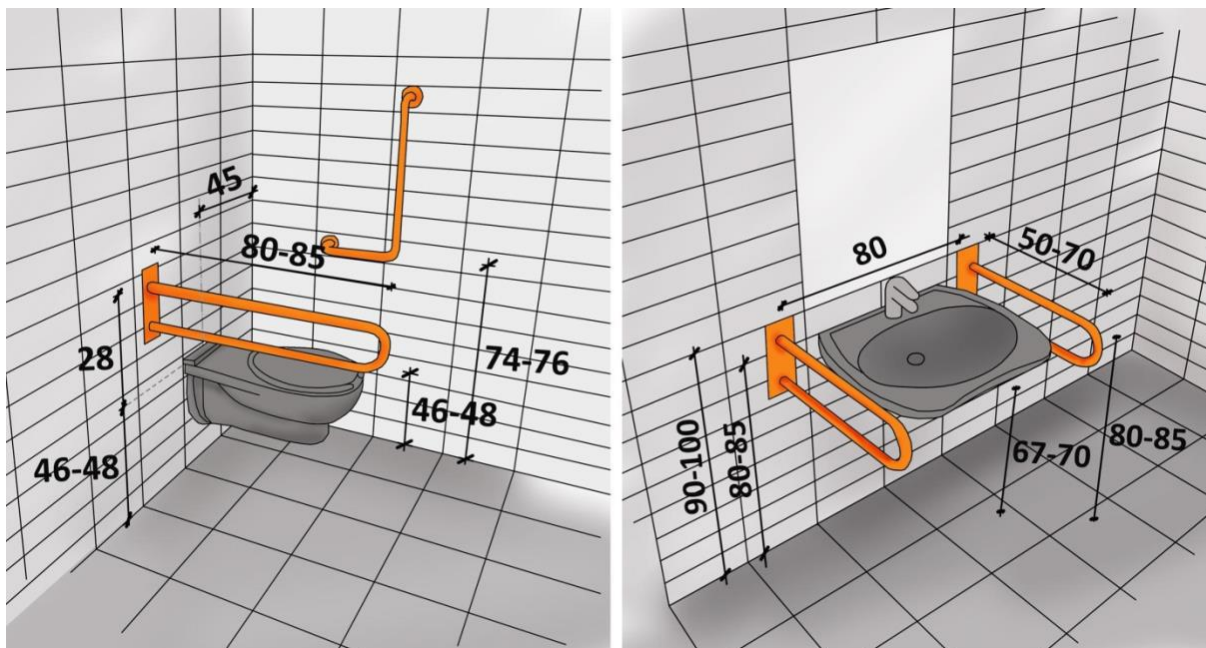
Z uwagi na konieczność połączenia istniejącego WC dla niepełnosprawnych i WC dla personelu celem dostosowania węzła sanitarnego dla potrzeb OzN zgodnego z MDS, konieczne jest przebudowanie węzła sanitarnego dla chłopców celem wygospodarowania zlikwidowanej toalety dla personelu. Niezbędne jest to aby spełnić przepisy sanitarno-budowlane.

5.1. Przebudowa węzła sanitarnego dla osób niepełnosprawnych:

- 5.1.1.** Wykucie i zamurowanie drzwi do WC personelu,
- 5.1.2.** Wymiana drzwi wejściowych o wym. "100" do WC dla niepełnosprawnych,
- 5.1.3.** Wyburzenie ścianek działowych oraz skucie okładziny ceramicznej i posadzki z gresu,
- 5.1.4.** Wykonanie podejść pod odwodnienie liniowe, miskę ustępową oraz umywalkę,
- 5.1.5.** Wykonanie nowego oświetlenia (włączniki na wysokości 110 cm),
- 5.1.6.** Licowanie ścian oraz ułożenie posadzki z gresu (płytki R10) z zachowaniem kontrastu płaszczyzny pionowej i poziomej,
- 5.1.7.** Montaż armatury tj. miski ustępowej oraz umywalki dla niepełnosprawnych, baterii prysznicowej, pochwyków dla niepełnosprawnych, podajnika ręczników, papieru toaletowego, dozownika mydła, kosza, lustra, składanego urządzenia do pielęgnacji osób niepełnosprawnych i dostawa taboretu pod prysznic dla niepełnosprawnych.

Miska ustępowa o głębokości 70 cm, górna krawędź miski na wysokości 46-48 cm, natomiast oś miski w odległości 45 cm od ściany. Przy misce ustępowej należy zamontować pochwyty stały w literze L o długości 60 cm od strony ściany i pochwyty składany od strefy powierzchni aktywnej o długości 85 cm. Pochwyty przy misce montowane tak aby wystawały poza lico miski 15 cm i 28 cm nad górną krawędzią miski.

Umywalka o szerokości 50-70 cm i głębokości 40-60 cm montowana nad podłogą 80-85 cm z zachowaniem min. 67 cm pod umywalką wolnej przestrzeni. Przy umywalce należy zamontować pochwyty jeden stały od strony ściany oraz składany od strony brodzika. Długość pochwyków zależna od głębokości umywalki i wynosi odpowiednio 50-70 cm, wysokość montażu pochwyków zbieżna z wysokością montażu umywalki.



Rys. nr 3 Zasady montażu urządzeń sanitarnych w toaletach/lazienkach przeznaczonych dla osób niepełnosprawnych.

Urządzenie do pielęgnacji osób niepełnosprawnych montowane na ścianie jako rozkładane o szerokości leża od 50 do 70 cm i długości min. 150 - 170 cm po rozłożeniu jako stojąca poniżej przykładowe zdjęcie.



Lustro dla niepełnosprawnych przy umywalce montowane w taki sposób aby dolna krawędź znajdowała się na wysokości 90-100 cm.

Urządzenia typu dozownik mydła, podajniki papieru i ręczników montowane na wysokości 80-110 cm.

5.2. Przebudowa węzła sanitarnego chłopców celem wydzielenia WC Personelu:

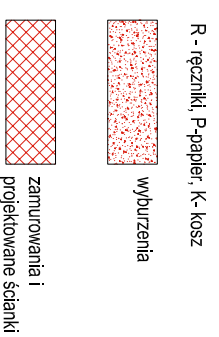
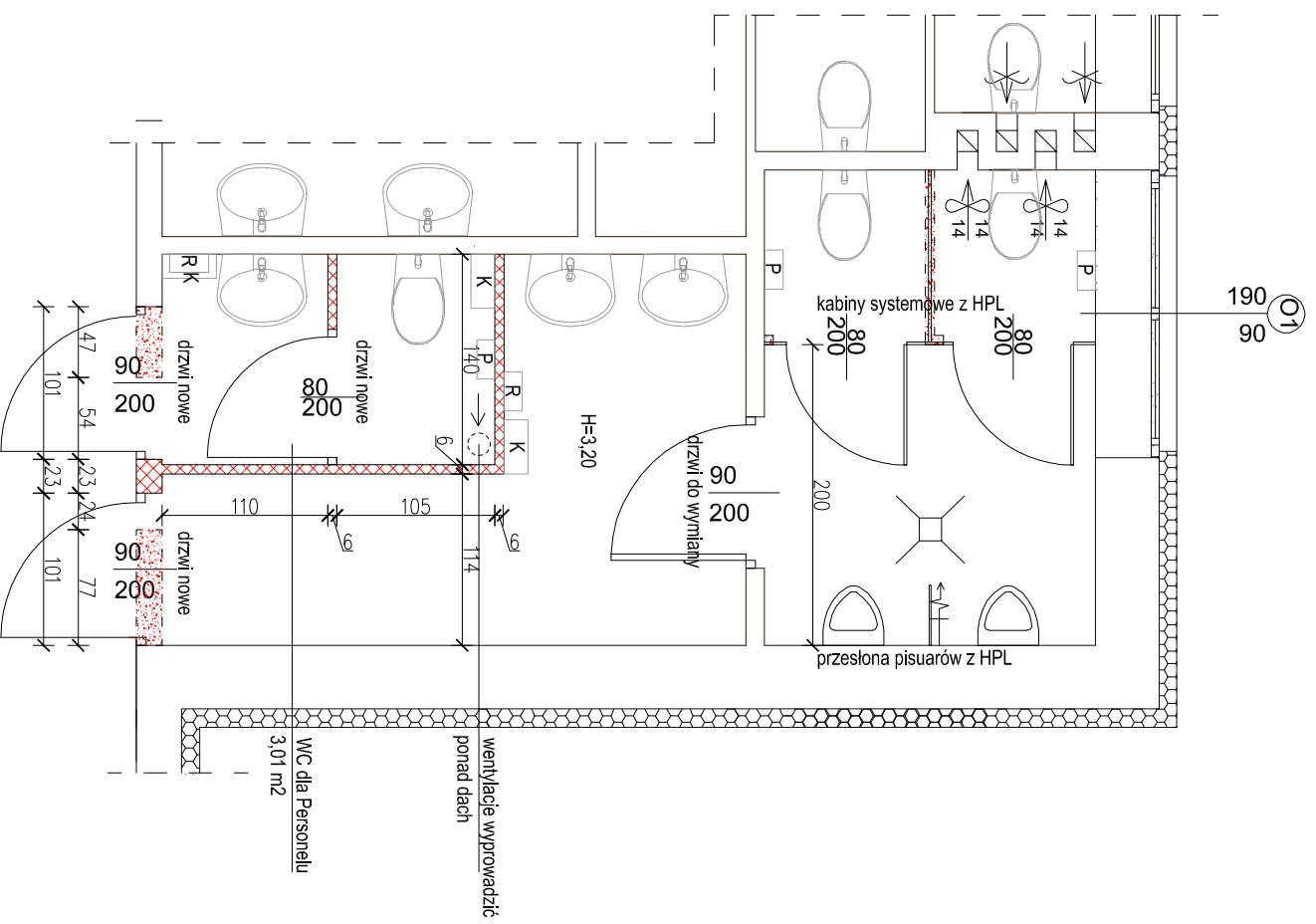
- 5.2.1. Wyburzenie ścianek działowych wydzielających kabiny oraz skucie okładziny ceramicznej i posadzki z gresu (płytki R10),
- 5.2.2. Wykucie nowych otworów drzwiowych i osadzenie drzwi wejściowych do toalety personelu i chłopców,
- 5.2.3. Wymiana drzwi pomiędzy przedsionkiem a kabinami w WC chłopców,
- 5.2.4. Wymurowanie ścianek działowych celem wydzielenia WC dla personelu,
- 5.2.5. Wykonanie podejść pod miskę ustępową oraz trzy umywalki,
- 5.2.6. Wykonanie nowego oświetlenia w WC chłopców i personelu (włączniki na wysokości 110 cm),
- 5.2.7. Licowanie ścian oraz ułożenie posadzki z gresu z zachowaniem kontrastu płaszczyzny pionowej i poziomej,
- 5.2.8. Montaż armatury tj. miski ustępowej ora umywalki, podajników ręczników, papieru toaletowego, dozownika mydła, kosza.
- 5.2.9. Montaż kabin systemowych z płyt HPL w WC chłopców, w kabinach należy zastosować wyróżnienie kolorystyczne drzwi od pozostałej części kabiny,
- 5.2.10. Wykonanie wentylacji w WC personelu,
- 5.2.11. Malowanie wraz ze szpachlowaniem ścian i sufitów,

Opisany powyżej zakres prac przedstawia roboty niezbędne do osiągnięcia wymaganego celu opisanego programem MDS.

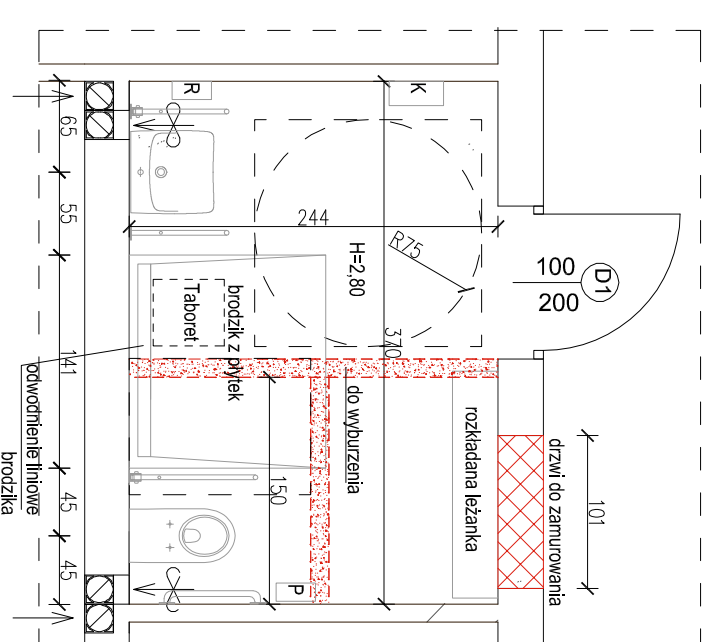
W ramach wyceny należy skalkulować wszystkie niezbędne prace wymagane procesem technologicznym danych robót, a nie wskazanych w powyższym opisie jak np. zabezpieczenie podług, wywóz i utylizacja gruzu, gruntowanie podłóży, rozkucie pod podłączenie urządzeń sanitarnych, tynki i malowanie na zamurowaniach itp.

Prace należy prowadzić w taki sposób aby nie zakłócały działalności statutowej szkoły oraz nie stwarzały zagrożenia dla przebywających w niej uczniów. Prace prowadzić w ścisłej współpracy i koordynacji z dyrekcją szkoły.

WC chłopców z wydzieleniem WC personelu
skala 1:50



WC dla niepełnosprawnych
skala 1:50



WOW - Matgorzata Miłosz Cielce 107, 98-290 Warta			
TEMAT, LOKALIZACJA Remont pomieszczeń oraz przebudowa węzłów sanitarnych w budynku Zespołu Szkół Specjalnych w Warcie przy ul. 3-go Maja 29, 98-290 Warta			
INWESTOR Szkoła Podstawowa Nr 2 im. Marii Konopnickiej w Zespole Szkół Specjalnych w Warcie przy ul. 3-go Maja 29, 98-290 Warta			
TEMAT RYSUNKU Szczegóły przebudowy sanitariatów			
BRANŻA	ARCHITEKTURA, KONSTRUKCJA	PODPIS	
OPRACOWAŁ	mgr inż. Matgorzata Miłosz		
BRANŻA	DATA	SKALA	NR RYS.
BUDOWLANA	Styczeń 2023 r.	1:50	2

